
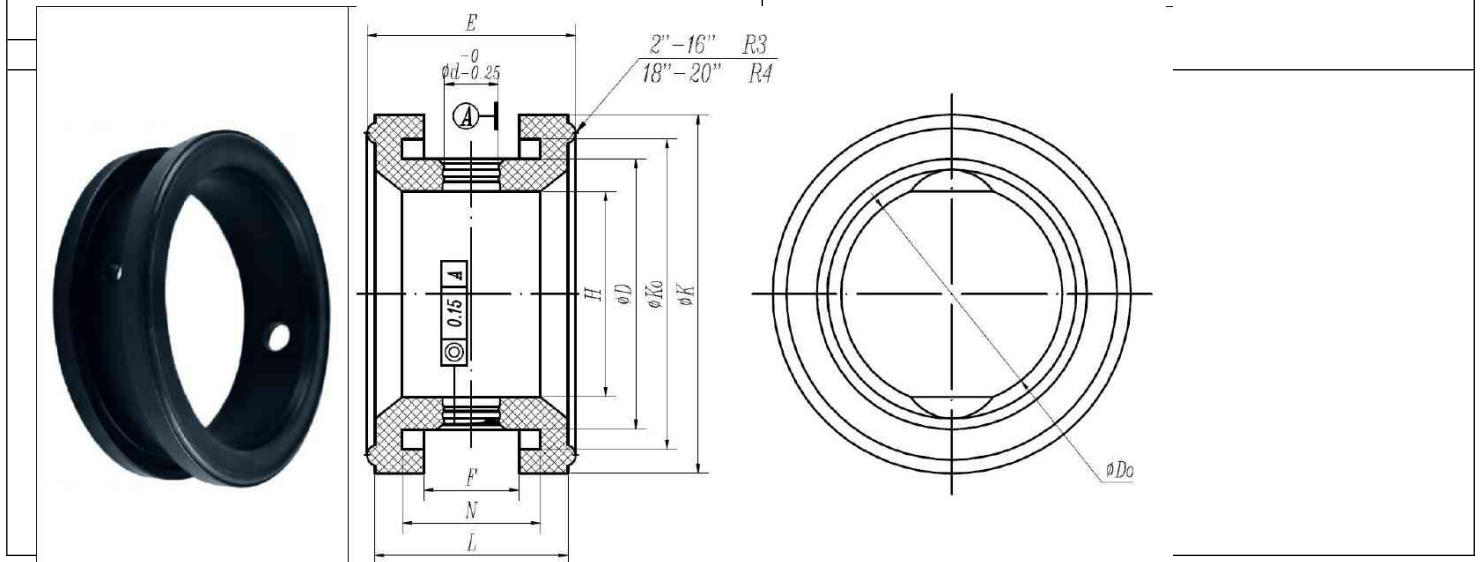


ПАСПОРТ

Сідлове ущільнення Genebre E2109 XX, EPDM для дискового поворотного затвору Батерфляй 2103/2109

Маркування:	Найменування виробу:
GENEBRE E2109 XX	Сідлове ущільнення Genebre E2109 XX, EPDM для дискового поворотного затвору Батерфляй 2103/2109
ВИРОБНИК:	Предельные рабочие значения:
Genebre S.A., Испания	Темп. мин = - 20 °С; Темп. макс = 120/130 °С
	
Edificio Genebre Avda. Joan Carles I, 46-48 08908 L'Hospitalet de Llobregat Barcelona (Spain)	

1. Сідлове ущільнення	EPDM	Сідлове ущільнення EPDM для затворів дискових поворотних GENEBRE арт. 2103/2109 є комплектуючою затворів дискових поворотних GENEBRE арт. 2103/2109. Замінюються в системах тепло-, водопостачання, пожежогасіння, вентиляції та кондиціонування як надійне, не вимагає спеціального обслуговування.
<p>EPDM (етилен-пропілен-дієн модифікований каучук) — це міжнародна назва матеріалів, вироблених на основі етиленпропіленових каучуків. Цей матеріал має широку сферу застосування в автомобільній та будівельній промисловості. EPDM не тріскається, не деформується і зберігає форму та еластичність після тривалого навантаження, не впитує воду і є пластичним і м'яким матеріалом. EPDM має чудову атмосферотермостійкість. Стійкий до деяких агресивних середовищ і лугів. EPDM нестійкий до хімічних з'єднань, що містять мінеральні масла і жири, а також нестійким до нафтопродуктів.</p>		<p>Артикул E2109 застосовується на: технічній воді; питній воді; демінералізованій воді; дистильованій воді, етилен- і пропілен-гліколевих розчинах з концентрацією до 45%, розчинах піноутворювача систем пінопожежогасіння, чистим стиснутим повітрям (без масла) до 12 бар та інших газах та рідинах, що мають стійкість до даного матеріалу.</p>



ІНСТРУКЦІЯ З МОНТАЖУ ТА ЕКСПЛУАТАЦІЇ

1. При роботі сідлового ущільнення дискового поворотного затвора «на суху», у трубопроводі сила тертя гуми і металу не завжди дозволяє повністю закрити вручну. У разі необхідності закриття затвора «на суху», слід змочити звичайною водою диск та сідлове ущільнення, або силіконовим спреєм.
2. Сідлові ущільнення та самі дискові поворотні затвори повинні використовуватися строго за призначенням відповідно до робітників параметрами, які вказані в технічній документації, що додається.
3. Для своєчасного виявлення та усунення несправностей необхідно періодично піддавати сідлове ущільнення і сам поворотний затвор огляду та перевірки його працездатності. Огляд проводиться відповідно до правил і норм, прийнятих на підприємстві, що експлуатує затвори.

Заходи безпеки

1. До монтажу, експлуатації та обслуговування сідлових ущільнень та дискових поворотних затворів GENEBRE допускається персонал, пройшов відповідне навчання з влаштування затворів та сідлових ущільнень, правил техніки безпеки, вимог цього технічного опису та має навички роботи із запірною арматурою.
2. Обслуговуючий персонал, який проводить регламентні роботи, розбирання, збирання та ремонт дискового поворотного затвора, повинен користуватися справним інструментом, мати індивідуальні засоби захисту та дотримуватися вимог пожежної безпеки.

Для забезпечення безпечної роботи дискового затвора категорично забороняється:

1. Використання сідлового ущільнення та дискового поворотного затвора на робочі параметри, що перевищують зазначені в цьому технічному описі;
2. Експлуатація сідлового ущільнення та дискового поворотного затвора за відсутності експлуатаційної документації;
3. Розбирати дисковий поворотний затвор під тиском;
4. Щоб уникнути травм, несправностей обладнання, падінь, ударів та інших пошкоджень, забороняється піднімати дискові поворотні затвори за ручку, штурвал, редуктор або привід.
5. Заборонено використовувати сідлове ущільнення затвора за наявності тріщин, проколів та інших ушкоджень.

Порядок встановлення дискового поворотного затвора

1. Вибір фланців: Монтаж дискових поворотних затворів рекомендується проводити між комірцевими фланцями.
2. Використання фланців з внутрішнім діаметром менше за номінальний діаметр затвора може призвести до блокування диска, що в свою чергу викликає серйозне пошкодження диска поворотного затвора (рис. 1).
3. У разі використання фланців з внутрішнім діаметром більше за номінальний діаметр затвора, фланці не будуть повністю закривати сідлове ущільнення, що може призвести до пошкодження та деформації сідлового ущільнення (рис. 2).
4. Перед початком монтажу важливо переконатися, що внутрішній діаметр фланців відповідає номінальному діаметру дискового поворотного затвора (рис. 3).
5. Фланці повинні розташовуватися плоскопаралельно по відношенню один до одного на відстані, що забезпечує вільне (без зайвих зусиль) розміщення між ними затвора.
6. У разі встановлення дискових поворотних затворів прокладки не використовуються.
7. Перед монтажем необхідно очистити трубопроводи від бруду, піску, окалини.
8. Для зменшення зносу сідлового ущільнення та в цілому збільшення терміну служби поворотний затвор рекомендується встановлювати у горизонтальне положення штока $\pm 30^\circ$ (ілюстрація 1), особливо при застосуванні затворів у середовищах, що містять абразивні частки.
9. Установка затвора з вертикальною віссю не рекомендована, при установці затвора штоком вертикально, характерний підвищений знос ущільнення внизу біля штока. Це з відкладенням абразивних частинок у нижній частині затвора, біля осі штока.
10. Перед встановленням необхідно провести огляд поверхонь ущільнювачів фланців. На них не повинно бути вибоїн, раковин, задирок, а також інших дефектів поверхонь.
11. Перед початком монтажу диск поворотного затвора необхідно трохи відкрити, але так, щоб диск не виходив за корпус дискового поворотного затвора (рис. 4).
12. Відцентруйте поворотний затвор і закрутіть болти (шпильки), але не затягуйте їх. Відкрийте диск поворотного затвора до положення "повністю відкрито" (рис. 5).
13. Затягніть болти (шпильки) так, щоб фланці та корпус (металева частина) затвора торкалися.
14. Фланцеві з'єднання слід затягувати рівномірно в три або навіть чотири проходи, послідовно «хрест-навхрест».
15. Затягування болтів на міжфланцевих з'єднаннях має бути рівномірним по всьому периметру. Повільно закрийте та відкрийте дисковий поворотний затвор. Якщо установка затвора була проведена правильно, затвор повинен вільно відкриватися та закриватися (Рис. 6).
16. При зниженні фіксуючого навантаження у фланцевому з'єднанні в результаті релаксації в прокладці або кріпленні або у випадках, коли технологічний процес є виражено циклічним за температурою або тиском, може знадобитися додаткова підтяжка з'єднання через деякий час після початку експлуатації або, в особливо складних випадках, комплектація кріплення потужними тарілчастими пружинними шайбами.

Приварювання фланців

1. Використання монтажної вставки. Приварювання фланців до трубопроводу здійснюється за допомогою, встановленої між фланців, монтажної вставки. Після остаточного приварювання фланців вставка вилучається і замість неї встановлюється затвор. Це найбезпечніший спосіб встановлення, що рекомендується.
2. Врізання частини трубопроводу з уже встановленим затвором. Поза трубопроводом здійснюється приварювання двох частин труби до фланцям (довжина частин приварюваної труби повинна мати довжину не менше ніж два діаметри затвора). Далі затвор стягується між отриманими заготовками відповідно до інструкції з монтажу, і вся конструкція встановлюється в трубопровід, після чого відбувається остаточне приварювання.
3. Точкова фіксація фланців із встановленим затвором. Затвор встановлюється між фланцями (але не затягується повністю) поза трубопроводом, потім проводиться точкове приварювання (прихватка) фланців до трубопроводу, після чого затвор обов'язково виймається з фланців і проводиться остаточне приварювання фланців. Після цього здійснюється монтаж затвора. Метод є складнішим і небезпечнішим і вимагає високої кваліфікації монтажної бригади, інакше сідлове ущільнення затвора може бути пошкоджено під час зварювання (ілюстрація 2).

Гарантії виробника

Виробник GENEVRE S.A., ІСПАНІЯ гарантує робоздатність виробу протягом 12 місяців з моменту введення в експлуатацію, але не більше 18 місяців з моменту продажу.

Комплектація

№	Найменування	Кіл-сть (шт.)	Позначення
1	Ущільнення (ремкомплект) для затвору дискового поворотного баттерфляй 2103/2109		E2109 XX

Паспорт/Руководство по монтажу и эксплуатации - 1 шт.

СВІДОЦТВО ПРО ПРОДАЖ

Найменування Продавця: *ТОВ «Клад Арматури»*

НАЙМЕНУВАННЯ ОБЛАДНАННЯ: *Ущільнення (ремкомплект) для затвору дискового поворотного баттерфляй 2103/2109*

ВИРОБНИК: *GENEVRE (Іспанія)*

МОДЕЛЬ: *E2109 XX*

КІЛЬКІСТЬ: *___ шт.*

ДАТА ПРОДАЖУ:

М.П

Підпис: _____



З питань гарантії, експлуатації, придбання та інше звертайтеся:

09106, вул. ПІМІРЯЗСВА 16/214

М. БІЛА ЦЕРКВА, УКРАЇНА

E-mail: p.dyrda@klad-armatury.com.ua

моб.: +380 67 358 41 08

<https://klad-armatury.com.ua>

КЛАД АРМАТУРИ